

En France, combien de communes sont dirigées par des femmes ?

Combien ?



Source : Observatoire des inégalités, 2022

Propositions : 20% ; 15% ; 35% ?
Réponse : 20%

En France, quel est le pourcentage de la population féminine exerçant un emploi à temps partiel par rapport à la population masculine ?

Combien ?



Source : INSEE, 2022

Propositions : 86% ; 79% ; 66% ?
Réponse : 79%

En France, quel est le pourcentage de femmes cadres dirigeantes salariées ?

Combien ?



Source : INSEE, 2019

Propositions : 37,2% ; 21% ; 1,6% ?
Réponse : 21%

En France, quelle est la différence de salaire entre un homme et une femme, tous postes confondus ?

Combien ?



Source : INSEE, 2019

Propositions : 22% ; 17,9% ; 37,2% ?
Réponse : 22%



Quel est le taux de chômage chez les femmes dans la communauté de communes de Val es Dunes ?

Combien ?

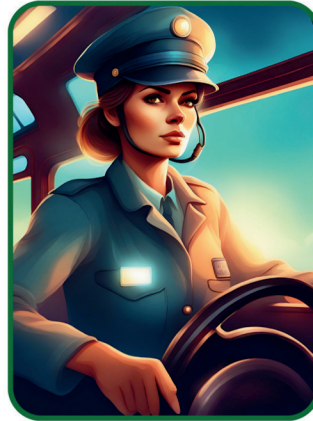


Source : Pôle Emploi, 2022

Propositions: 9% ; 10% ; 11% ?
Réponse : 10% (en comparaison la moyenne nationale est de 6.9%)

En France, quel est le pourcentage de femmes parmi les 12 000 conducteurs de train ?

Combien ?



Source : SNCF Mixité, 2021

Propositions : 3% ; 5% ; 10% ?
Réponse : 3%

Dans le monde, quel est le pourcentage de femmes occupant des postes de chef d'État

Combien ?



Source : Inégalités.fr, 2022

Propositions : 0.9% ; 3% ; 6% ?
Réponse : 6%

En France, quel est le pourcentage de filles dans les filières scientifiques toutes confondues ?

Combien ?



Source : INSEE, 2021

Propositions : 22.3% ; 45.1% ; 48.7% ?
Réponse : 48.7%



En France, quel est le pourcentage de femmes dans l'armée ?

Combien ?



Source : Defense.gouv.fr, 2023

Propositions : 16,5% ; 17,5% ; 18,5% ?
Réponse : 16,5%

Dans le monde, quel est le pourcentage de femmes considérées comme actives, c'est-à-dire en emploi ou en recherche active d'emploi ?

Combien ?



Source : Organisation Internationale du Travail, 2015

Propositions : 49% ; 32% ; 7% ?
Réponse : 49%

En France, quel est le pourcentage de femmes travaillant dans l'industrie automobile ?

Combien ?



Source : Senat, (association WAVE), 2015

Propositions : 22% ; 25% ; 27% ?
Réponse : 25%

En 2022, dans l'Union européenne, quel est le taux d'activité des femmes parmi les 15-64 ans ?

Combien ?



Source : INSEE, 2022

Propositions : 78,7% ; 68,5% ; 23% ?
Réponse : 69,6%



Pendant la Seconde Guerre mondiale, combien de femmes étaient des reporters de guerre ?

Combien ?



Source : landofmemory.eu

Propositions : 50 ; 70 ; 120 ?
Réponse : 120 femmes

Depuis quand les femmes ont-elles le droit de travailler sans avoir besoin de l'accord de leur mari ?

Combien ?



Source : Loi du 13 juillet 1965

Propositions : 1906 ; 1931 ; 1965 ?
Réponse : 1965

Quel est le pourcentage de femmes chefs de chantier dans le BTP ?

Combien ?



Source : Observatoire des métiers du BTP, 2018

Propositions : 0,2% ; 0,7% ; 1% ?
Réponse : 0,7%



En France, le taux de chômage chez les hommes est inférieur à celui des femmes ?

Vrai ou faux ?



Source : INSEE, 1er trimestre 2023

Réponse : Faux.

Selon le Centre d'Observation 2022, le taux de chômage en France est de 7,4% pour les hommes et de 6,8% pour les femmes.

Au Japon, certains hommes estiment que les femmes ne sont pas aptes à la fabrication des sushis, arguant que leurs mains trop petites et leur parfum pourraient dénaturer le produit.

Vrai ou faux ?



Réponse : Vrai

Au Japon, le métier de maître sushi est souvent considéré comme réservé aux hommes, ce qui reflète un stéréotype conduisant parfois à une discrimination à l'embauche.

En France en 2022, le taux d'emploi des femmes est quasiment égal à celui des hommes, avec moins de 1% d'écart.

Vrai ou faux ?



Source : INSEE, 2022

Réponse : Faux.

En 2022, en France, le taux d'emploi des femmes s'élève à 65,6%, tandis que celui des hommes est de 70,8%, pour la tranche d'âge de 15 à 64 ans.

Les femmes ont plus de chances d'être embauchées à la suite d'un entretien ?

Vrai ou faux ?



Réponse : Faux.

Les hommes ont 1,75 fois plus de chances d'être embauchés lors d'un entretien.



En France, les droits aux congés parentaux sont les mêmes pour les femmes et les hommes ?

Vrai ou faux ?



Réponse : Vrai.

En France, la durée des congés parentaux est la même pour les hommes et les femmes, avec 6 mois pour le premier enfant et un an à partir du deuxième.

En 1875, la première femme à avoir obtenu son doctorat de médecine a eu le droit d'exercer en tant que médecin par la suite ?

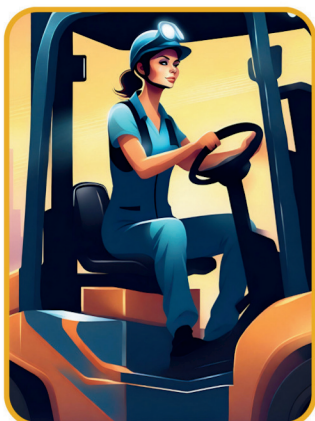
Vrai ou faux ?



Réponse : Faux

Lors d'une visite dans une entreprise de Val es Dunes, un dirigeant a constaté que le taux d'accidents chez les caristes est plus élevé chez les femmes que chez les hommes.

Vrai ou faux ?



Réponse : Faux.

Environ 10% des accidents sont causés par des hommes, tandis que chez les femmes, le taux frôle les 0%.

En France, les femmes occupent désormais une vaste palette de métiers équivalente à celle des hommes ?

Vrai ou faux ?



Source : Haut-conseil-egalite.gouv.fr

Réponse : Faux.

En 2012, la moitié des femmes étaient concentrées dans 12 des 87 familles professionnelles entre 2009 et 2011.



En France, dans le cadre de leur travail, les hommes sont autant exposés que les femmes à des comportements hostiles ?

Vrai ou faux ?



Source : DARES, enquête SUMER, 2010

Réponse : Vrai.

Les hommes et les femmes déclarent des comportements hostiles en nombre similaire, avec 22,5% pour les femmes et 22,1% pour les hommes.

Les hommes et les femmes ont la même double charge mentale (charge de travail et charge liée au foyer) ?

Vrai ou faux ?



Source : Observatoire des inégalités, 2023

Réponse : Faux.

Les femmes consacrent presque deux fois plus de temps par jour aux tâches domestiques que les hommes. En moyenne, les femmes y consacrent 3 heures, contre 1,45 heure pour les hommes.

En France, le montant moyen des retraites des femmes représente 75% de celui des hommes ?

Vrai ou faux ?



Réponse : Faux. En 2021, le montant des retraites des femmes en France représente seulement 60% de celui des hommes. La retraite moyenne des femmes est de 1 178 euros par mois, tandis que celle des hommes est de 1 951 euros par mois.

En 2018, les femmes ont eu un taux de réussite plus élevé au baccalauréat que les hommes ?

Vrai ou faux ?



Source : education.gouv.fr, 2018

Réponse : Vrai.

En 2018, le taux de réussite des femmes au baccalauréat était de 91%, tandis que celui des hommes était de 86%.



En France, le pourcentage d'apprenties femmes dans le BTP a augmenté de 20 points en l'espace de 10 ans.

Vrai ou faux ?



Réponse : Faux.

Le pourcentage a augmenté d'environ 2,4% entre 2011-2012, passant de 3,5% à 5,9% en 2020-2021.

Les métiers ont-ils une connotation de genre ?

Vrai ou faux ?



Réponse : Faux.

Il s'agit d'un stéréotype ; les métiers n'ont pas de sexe.

Les situations de travail exposent davantage les femmes au stress que les hommes ?

Vrai ou faux ?



Source : Gers.gouv.fr, quizz égalité

Réponse: Vrai.

1/3 pour les femmes et 1/5 pour les hommes.



Les femmes seraient moins aptes que les hommes à occuper des postes à responsabilité (direction, management...).

Qu'en pensez-vous ? Argumentez.



Tous les arguments mettant en avant l'égalité femme-homme sont valables.

Exemples d'arguments : L'effet plafond de verre, la prédominance des femmes à temps partiel, ainsi que les stéréotypes sur la masculinité et les capacités à exercer l'autorité et le pouvoir.

Les femmes sont financièrement moins avantagées que les hommes pendant leur retraite ?

Qu'en pensez-vous ? Argumentez.



Tous les arguments mettant en avant l'égalité femme-homme sont valables.

Exemples d'arguments : Les femmes ont des salaires moins élevés que les hommes, sont plus fréquemment à temps partiel, et prennent davantage de congés parentaux. Ces différences se répercutent sur le montant de leur pension de retraite.

Les femmes en âge de procréer vont très probablement avoir des enfants. Ainsi, au travail, elles vont prendre un congé parental, être moins disponibles, voire même moins productives...

Qu'en pensez-vous ? Argumentez.



Tous les arguments mettant en avant l'égalité femme-homme sont valables.

Cela sous-entend qu'une femme est obligée d'avoir des enfants. Par ailleurs, le congé parental se développe également chez les hommes.

Les femmes gagnent en général moins que les hommes car elles sont moins compétentes.

Qu'en pensez-vous ? Argumentez.



Tous les arguments mettant en avant l'égalité femme-homme sont valables.

Exemples d'arguments : L'effet plafond de verre, les temps partiels, la charge du foyer plus importante, ainsi que la surreprésentation des femmes dans des secteurs moins rémunérateurs tels que la santé et le social, peuvent expliquer ce phénomène.



Un homme cumule davantage de tâches professionnelles (travail) et personnelles (gestion du foyer...) à réaliser dans une journée par rapport à une femme.

Qu'en pensez-vous ? Argumentez.



Tous les arguments mettant en avant l'égalité femme-homme sont valables.

Exemples d'arguments : Les hommes passent quasiment deux fois moins de temps que les femmes par jour sur les tâches domestiques. La charge mentale des femmes serait ainsi plus conséquente.

De manière générale, les femmes sont davantage jugées sur leur apparence physique que les hommes.

Qu'en pensez-vous ? Argumentez.



Tous les arguments mettant en avant l'égalité femme-homme sont valables.

Exemples d'arguments : Dans les principaux critères de sélection pour le recrutement, la "présentation" est mentionnée pour les femmes, mais pas pour les hommes. Dans les médias et la publicité, les critères de beauté sont mis en avant pour les femmes, tandis que les notions d'expertise et de pouvoir sont mises en avant pour les hommes.

Il existe environ 6% de chefs femmes étoilées, bien que, en général, les femmes soient souvent aux fourneaux à la maison.

Qu'en pensez-vous ? Argumentez.



Tous les arguments mettant en avant l'égalité femme-homme sont valables.

Exemples d'arguments : Il s'agit ici d'un phénomène de discrimination. Les métiers n'ont pas de sexe, et les femmes sont tout aussi capables que les hommes d'exercer ce métier.

Les femmes influenceuses ne parlent que de beauté et de mode.

Qu'en pensez-vous ? Argumentez.



Tous les arguments mettant en avant l'égalité femme-homme sont valables.

Associer les femmes exclusivement à la mode et à la beauté est un stéréotype de genre. Par exemple, de plus en plus de femmes influenceuses émergent dans des domaines tels que le sport ou le bricolage, traditionnellement associés aux hommes.



Certains métiers principalement occupés par des hommes s'ouvrent aux femmes ?

Qu'en pensez-vous ? Argumentez.



Tous les arguments mettant en avant l'égalité femme-homme sont valables.

Une loi de 2014 pour l'égalité entre les femmes et les hommes permet aux femmes d'accéder aux formations dites "masculines" (la loi du 4 août 2014 pour l'égalité réelle entre les femmes et les hommes). La loi a mis trois ans avant d'être appliquée.

Les femmes sont moins nombreuses que les hommes dans les études scientifiques, à l'exception des sciences sociales et de la santé, etc.

Qu'en pensez-vous ? Argumentez.



Tous les arguments mettant en avant l'égalité femme-homme sont valables.

Les sciences n'ont pas de genre. Les femmes ont peut-être intégré l'idée que ce type de parcours est trop difficile, alors qu'elles n'en sont pas moins capables que les hommes. Par ailleurs, le premier programme informatique a été réalisé par une femme, Ada Lovelace.

Les métiers dans la maintenance des machines robotisées sont principalement masculins.

Qu'en pensez-vous ? Argumentez.



Tous les arguments mettant en avant l'égalité femme-homme sont valables.

Traditionnellement, le secteur de la maintenance est associé aux hommes. Cependant, les représentations évoluent.

Les métiers des espaces verts sont principalement masculins.

Qu'en pensez-vous ? Argumentez.



Tous les arguments mettant en avant l'égalité femme-homme sont valables.

On entend souvent dire que ces métiers sont physiques (ports de charges, gestes contraignants, exposition aux intempéries...). Les femmes sont tout aussi capables que les hommes d'exercer ces métiers.



En 2011, on comptait 18% de femmes parmi les expert.e.s invité.e.s dans les médias. À la radio, le temps de parole des experts hommes était de 25 minutes, contre 1 minute 35 pour les expertes femmes.

Qu'en pensez-vous ? Argumentez.



Tous les arguments mettant en avant l'égalité femme-homme sont valables.

Exemple arguments : Ce sont les stéréotypes liés à la notion de compétence, de connaissance scientifique et d'autorité associés à la masculinité qui conduisent à cette discrimination.

Les femmes sont 100 fois moins rémunérées que les hommes dans le domaine du football professionnel, car elles sont 100 fois moins méritantes ?

Qu'en pensez-vous ? Argumentez.



Tous les arguments mettant en avant l'égalité femme-homme sont valables.

Exemples d'arguments : Les femmes sont tout aussi méritantes que les hommes. La question ici réside dans la répartition des profits générés. Les spectateurs montrent moins d'intérêt pour les matchs féminins, ce qui se traduit par des profits moindres à redistribuer. Cette situation met en lumière les stéréotypes liés à la virilité et à la compétition.

Les femmes ont des qualités naturelles et innées pour travailler dans les domaines du soin.

Qu'en pensez-vous ? Argumentez.



Tous les arguments mettant en avant l'égalité femme-homme sont valables.

Il n'existe qu'une différence entre le cerveau des femmes et des hommes à la naissance, concernant l'hypothalamus qui gère les organes reproducteurs. Ainsi, aucune qualité ne serait innée pour exercer un métier.



« Digitelles vs. Stéréotypes »

Matériel nécessaire :

- 45 cartes, chacune portant sur des stéréotypes de genre répartis en 3 thèmes distincts (15 cartes par thème).
 - « Combien » : proposition d'une question. Choisir la réponse à partir de 3 modalités de réponses chiffrées.
 - « Vrai ou Faux » : proposition d'une question. Choisir la réponse à partir de 2 modalités de réponses : Vrai ou Faux.
 - « Argumentation » : proposition d'une question. Répondre librement par un argument minimum.
- Des feuilles de score pour noter les points.

Objectif du jeu : Sensibiliser les joueurs aux stéréotypes de genre et encourager la réflexion critique sur ces stéréotypes.

Durée du jeu : environ 1 heure.

Options : il est possible de sélectionner un nombre plus réduit de cartes en prenant soin de sélectionner un nombre impair de cartes pour une durée de jeu plus réduite.

1

Règles du jeu

Déroulement du jeu :

- 1. Mélangez les cartes. Désignez une personne pour noter les cartes et un chef d'équipe pour donner les réponses (ou bien chaque participant donne la réponse à tour de rôle en concertation avec le groupe).
- 2. Les joueurs se divisent en deux groupes, de préférence avec un minimum de 2 personnes par groupe. Si le nombre total de joueurs est impair, l'un des groupes peut avoir un joueur supplémentaire.
- 3. Le groupe ayant le joueur le plus jeune démarre. Nous dirons le groupe 1.
- 4. Le groupe adverse pioche une carte. Nous dirons le groupe 2. Il lit à haute voix la consigne contenue sur la carte pour le groupe 1. Ce groupe indique la réponse de son choix en moins de 1 min.

2

Règles du jeu

- 5. Une réponse correcte vaut 1 point, une mauvaise réponse rapporte le point en jeu à l'équipe adverse. La bonne réponse est indiquée directement sur la carte. Pour les cartes "Argumentation", c'est le groupe adverse qui détermine la validité de l'argument. Des exemples de réponses, non exhaustives, sont indiqués sur la carte.
- 6. Une fois la carte utilisée, elle est retirée du jeu.
- 7. On inverse ensuite les rôles. Le groupe 1 lit la carte piochée au groupe 2. Le groupe 2 indique sa réponse. Ainsi, les rôles des groupes (poseurs de questions et répondants) alternent après chaque tour. Le jeu continue jusqu'à ce que toutes les cartes sont utilisées.

3

Règles du jeu

- 8. À la fin du jeu, le groupe ayant accumulé le plus grand nombre de points remporte la partie.

Après la partie, un temps d'échange est prévu pour discuter des stéréotypes, des réponses données et des réflexions suscitées par le jeu. Les joueurs peuvent poser des questions du type : Quelle carte vous surprend ? Que retenez vous comme informations principales ? Qu'avez-vous appris ? Ce que je retiens, c'est...

Ce jeu encourage la discussion et la prise de conscience des stéréotypes de genre, tout en stimulant la réflexion critique.

Les sources des données sont principalement : l'INSEE, l'observatoire des inégalités, la DARES, le haut conseil à l'égalité.

Ce jeu a été réalisé en collaboration avec le Pôle Emploi et les stagiaires Trajectio, lors de la formation Digitelles à Bellengreville en Novembre 2023.

4

